

Kavča – Drobné památky v okolí Králík

1. Zastávka – Monsův kříž

Místu běžně říkáme „Nad Elektrárnou“ nebo „U Křížku“. Už v 17. st. tudy vedla okolo šibenice cesta pokračující přes Žďářiště (*Brandäcker*) na Orlici – odsud cesta směřovala k Červené Vodě a dále do údolí Březné.

Na vršku se původně nacházel dřevěný tzv. šibeniční kříž. Místní pověsti ale spojují s exekucemi, a sice čarodějnickými, místo na svahu naproti vchodu do tvrze Hůrka; německy se také místní kaplička označovala *Hexenkapelle*, tedy Čarodějnická kaple, avšak nemáme doklady, že by v Králíkách probíhaly čarodějnické procesy.

V muzejních dokumentech máme záznamy vyprávění některých pamětníků – podle nich zde stával velký kříž, zvaný Červený, podle barvy, kterou byl natřen.

Ke známým popravám patří exekuce králického měšťana Zachariase Beckera za vraždu dítěte, provedená 20. ledna 1738. Poslední poprava se konala v roce 1763, kdy byl starostou Josef Lemberg: Odsouzená Liese Tatzelová se provinila drobnou krádeží. Na popravišti si starosta nevšiml bílého praporu, který signalizoval zrušení trestu. Zaznamenali ho jen někteří přítomní ze směru od Červené Vody. Liese byla sřata mečem a jen o několik minut později dorazil posel se zprávou o prokázané nevině odsouzené.

Současný kříž nechal v roce 1844 vztyčit králický měšťan, zastupitel a významný donátor Florian Monse, proto se označoval jako Monsův kříž. Monse, který zemřel v roce 1856, svými velkorýsy dary podpořil například králický chudobinec (čp. 375), kostel, školu i klášter. V druhé polovině 20. st. kříž málem podlehl devastaci, ale podařilo se jej uchránit až dosud.

Drobné památky jako kříže nebo boží muka se stavěly buď jako upomínky na různé události nebo prostě jen jako výzva k modlitbě na místech krajinně exponovaných, jako jsou různá návrší či křižovatky cest. Stávaly se také orientačními body vymezujícími hranice pozemků jednotlivých vlastníků.

Monsův kříž nese reliéf znázorňující beránka s korouhví, tedy motiv *Agnus Dei* – beránka Božího – symbol Ježíše, kterýž se obětoval za lidstvo.



2. Zastávka – U Laviček

Boží muka U Laviček se nacházejí na tzv. Hraběcí stezce, a sice již na katastru obce Červená Voda. Proč se místu říká Hraběcí stezka, přesně nevíme – snad to souvisí místními pány, hrabaty z Althannu.

Zdejší památka má podobu božích muk. Ta mohou vypadat různě, ale základem je vždy sloup, který má připomínat ten sloup, u něhož byl bičován Ježíš Kristus – proto boží muka. Na díky sloupu



bývá posazena malá kaplička s reliéfem nebo soškou umučení Krista, později i s motivem panny Marie nebo některého svatého.

Boží muka U Laviček představují novorenesanční památku z 1. pol. 20. st. Reliéf v nice znázorňuje *Mater Amabilis*, tedy Madonu s Ježíškem. Na vrcholu kapličky býval kovový křížek a z čelní strany dřívku sloupu pravděpodobně vyčnívala i lucernička s věčným světlem.

Cesta, kterou zde procházíme, představuje typ úvozové cesty – tedy cesty zařízené do hloubky terénu. Toto zařízení mívalo svůj praktický účel, chránilo před nepřízní počasí či před napadením cestujícího z volného okolního terénu.

3. Zastávka – Mariánský pramen

Místo u Mariánského pramene dotváří empírová boží muka s mariánským obrazem – který odkazuje na uctívání mariánský obraz na Hoře Matky Boží, což je obraz s motivem Panny Marie Sněžné.

Panna Maria Sněžná je jeden ze způsobů vzývání Panny Marie. Vychází z legendy, doložené až ve 13. st., popisující zázrak v noci ze 4. na 5. srpna roku 352, na jehož základě byla postavena římská bazilika Panny Marie Sněžné. Podle této legendy se římskému patriciji Janovi a jeho manželce stále nedostávalo dědiců. Prosili tedy Pannu Marii, aby jim ukázala, co by měli svými penězi podpořit, aby jejich přání mít dítě bylo vyslyšeno. Nato se v době největších veder, 5. srpna, stalo, že část pahorku Eskvilinu pokryl sníh. Téže noci Panna Maria Jana a jeho manželku ve snu vyzvala, aby na zasněženém místě pahorku postavili kostel a zasvětili jej právě Panně Marii. Totéž se zdálo i papeži Liberiovi. Ten místo označil a za peníze Jana a jeho manželky zde byl vybudován kostel.

Originál obrazu umístěného v římské bazilice měl namalovat samotný evangelista Lukáš. Králický milostný obraz je nejdůležitější součástí poutního kostela na Hoře Matky Boží; od obrazu v Římě se liší korunkou na hlavě Panny Marie. Stáří králického obrazu není známo; údajně jej přivezl z Říma jeden jezuitský kněz a daroval ho pro útěchu své příbuzné – vdově ze šlechtických kruhů ze Slatiňan. Tam jej uviděl tehdy mladý student Becker, který byl ve Slatiňanech na návštěvě. Působení Mariiny tváře ho prý natolik uchvátil, že si vroucně přál získat obraz do svého vlastnictví. Jeho časté cesty do Slatiňan, prosby a naléhání nakonec přiměly tehdy již stárnoucí a dobrotivou hraběnku věnovat mu jej. V jubilejním roce 1700 nechal Tobiáš Becker obraz převézt kněžími z řádu servitů do Prahy. Dále se dozvídáme, že 20. srpna téhož roku byl obraz kvůli nebývalé bouři až do večera přechováván v modlitební kapli v Dolních Boříkovicích. Ještě v noci byl ale převezen do farního kostela v Králíkách. Následující den, 21. srpna 1700, byl za účasti obrovského množství lidí ve slavnostním procesí, které Becker osobně vedl, přenesen do poutního kostela a umístěn na hlavní oltář.

V místech, kde údolí mezi Mariánským kopcem a Lískovcem vychází z lesa, pramení Plynárenský potok.



4. Zastávka – Amálka

Původně výletní místo *Kressenbrunn*, tedy Řeřichová studánka. Roku 1848 zde byla postavena lázeňská budova a v jejím sousedství hostinec. V roce 1888 objekty vyhořely. Prameny pak začaly

napájet městský vodovod a bývalá lázeňská budova byla upravena pro potřeby správy vodovodních nádrží. Pojmenování Amálka se objevilo až ve 2. polovině 20. st.

Z muzejních záznamů se dále dozvídáme toto: Od r. 1862 byl majitelem lázní měšťan Lubich, který také nechal vybudovat cestu od lázní ke klášteru, tenkrát ještě přes nezalesněný kopec. V roce 1884 lázně převzal jakýsi Junk z Hedče, v roce 1885 paní Theresia Müllerová. V době jejího vlastnictví lázně dvakrát vyhořely. V lednu 1889 lázně převzalo město. V témže roce byl zalesněn svah ke klášteru. V roce 1893 pak byla vystavěna současná budova.

Ačkoli se pramenu říkalo Lázeňský, jednalo se o obyčejnou vodu ze studny. Lázeňská budova byla vybavena koupacími komorami.

V dokumentech muzea dále nalézáme toto: Mezi lidmi koluje vyprávění o panu Priessnitzovi. Když doma v Jeseníku nenašel patřičnou odezvu pro svůj záměr zřídit vodoléčebný ústav, obrátil se do Králík, kde chtěl tutéž myšlenku uskutečnit v Kressenbrunn. Ani zde však nebyl vyslyšen, a tak ústav nakonec přece jen vznikl v Jeseníku. Jestli je tento příběh pravdivý, dnes již nelze zjistit.



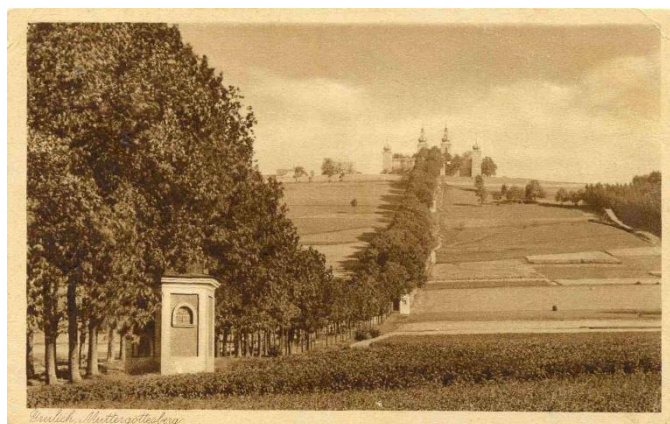
5. Zastávka – Dřevěný kříž mezi alejí a Amálkou

Kříž zde byl vztyčen 10. června roku 2021, ale vznikl již v roce 2002 nebo dříve. Bylo to na jednom z rezbářských plenérů, které tehdy organizoval Jaromír Vrbický. Dnes již bohužel neznáme autora. Kříž dlouho ležel v depozitáři muzea a byl poškozen červotočem. Když letos nastala potřeba prostor depozitáře vyklidit, hledalo se místo, kde by kříž mohl stát. Místo nakonec navrhl Pavel Strnad. Kříž nechalo vztyčit město Králíky a hlavní práce při tom odvedl Ondřej Procházka.



6. Zastávka – alej s kaplemi

Barokní komplex na Hoře matky Boží byl vybudován na přelomu 17. a 18. století. Se stavbou poutního kostela se začalo roku 1696. Posléze přibyl i konvent a alej s kaplemi. Celek byl dokončen v roce 1710. V kaplích byly původně umístěny dřevěné barokní sochy, které dnes můžeme vidět v barokním areálu Vraclav – kam je město Králíky v minulosti předalo. V současnosti v kaplích nalezneme křížovou cestu, kterou namaloval králícký malíř Zdeněk Moravec.



7. Zastávka – sloup sv. Trojice v Sadové

Sloup se sousoším Nejsvětější Trojice a Korunováním Panny Marie z roku 1813 od landeckého mistra Kazimíra Klahra.

Rodina Klahrů představuje významné barokní tvůrce Dolního Slezska. Především jde o osobnosti Michaela Klahra staršího (1693–1742) a Michaela Ignáce Klahra mladšího (1727–1807). V sochařské práci pak pokračovali i jejich potomci.

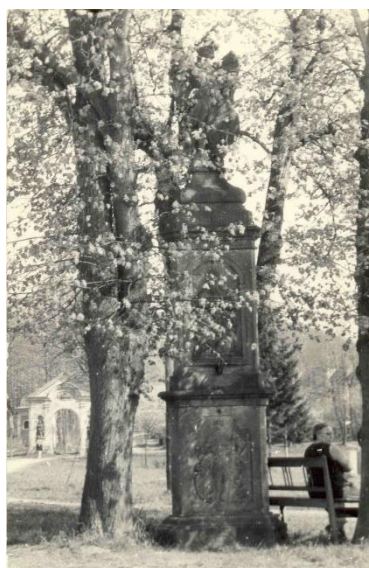


8. Zastávka – sloup na křižovatce ulic Karla Čapka a Sadové

Vztyčen 1780, figura Michaela archanděla. Základní kámen položil Ferdinand Pumpler, měšťan, radní a městský kronikář. U příležitosti jubilejního procesí k poutnímu kostelu na Hoře Matky Boží sochu vysvětil tehdejší městský farář, magistr filozofie a bakalář teologie Kilian Ferdinand Zacher.

A proč je právě v Králíkách uctíván sv. Michael? (Kostel ve městě, tato socha...)

Souvislost hledíme u šlechtického rodu Althannů. Otec prvního althannovského majitele panství Michaela Ferdinanda I. Michael Adolf, byl původem protestant. V roce 1598 přestoupil zpátky ke katolické církvi. Protože se tak stalo 29. září, na svátek sv. Michaela, ustanovil pravidlo, aby každý mužský potomek dostával jméno Michael a každý ženský potomek Marie.



9. Mariánský sloup na Malém náměstí, kaple U Lípy

Po zřízení poutního místa na Hoře Matky Boží se stalo Malé náměstí nástupním místem náboženských poutí. V letech 1713–14 postihla město jedna z morových epidemií, již tehdy podlehla až polovina lidí z Králík a okolních vsí. Nejspíše jako důkaz za odeznění epidemie vztyčili Králíčtí na Malém náměstí mariánský sloup. V roce 1777 tu pak přibyla i kaplička sv. Jana Nepomuckého.

Sloup dříve stával u čp. 322 (dnešní obchod ovoce-zelena). Z důvodu zachování plynulosti dopravy byl sloup přemístěn k čp. 303. V letech 1813 a 1890 byl sloup renovován, v posledně uvedeném roce také přemístěn.

